

Deall Data Hunanladdiad yng Nghymru

Rhaglen Genedlaethol ar gyfer Atal Hunanladdiad a Hunan-niwed

Rhagfyr 2024



GIG
CYMRU
NHS
WALES

Y Weithrediaeth
Executive



Freephone **0800 132 737**

Or text help to **81066**

Hunanofal a diogelwch

- gall unrhyw drafodaeth am hunanladdiad a hunan-niwed beri gofid
- gall y sleidiau hyn godi materion sy'n gwneud i chi deimlo'n anghyfforddus
- gofalwch amdanoch eich hun. Mae croeso i chi adael os oes angen
- os ydych yn teimlo bod angen cymorth arnoch ar unwaith, cysylltwch â llinell gymorth:




Rhadffôn: **0800 132 737**

Anfonwch neges destun yn
cynnwys 'help' i 81066 i: **81066**



Cynnwys

Bwletinâu ystadegol blynyddol y Swyddfa Ystadegau Gwladol (SYG) (cofrestriadau) 

Bwletinâu ystadegol blynyddol SYG (digwyddiadau) 

Gwyliaeth Amser Real Hunanladdiad Tybiedig (RTSSS) Cymru 

Goblygiadau ar gyfer atal hunanladdiad 

Manylion cyswllt 



Pobl yw data

Wrth sôn am ddata ar lefel poblogaeth mae'n bwysig cofio mai unigolion y gellid bod wedi atal eu marwolaethau yw'r rhifau hyn. Bydd y marwolaethau hyn yn cael effaith sylweddol a pharhaus ar lawer o unigolion eraill.



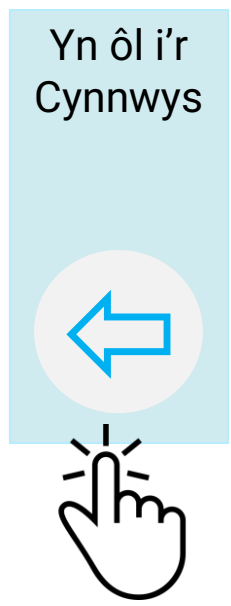
Pethau i'w hystyried wrth ddefnyddio data hunanladdiad

- Mae pob marwolaeth hunanladdiad yn ddigwyddiad arwyddocaol ond o'i gymharu ag achosion marwolaeth mawr eraill, megis clefyd y galon neu ganser, gall niferoedd ymddangos yn gymharol fach, yn enwedig wrth edrych ar niferoedd mewn un flwyddyn.
- Os caiff y set ddata un flwyddyn honno ei gwneud yn llai fyth e.e. drwy rannu ymhellach yn ôl rhyw, band oedran, ardal ddaearyddol, neu'r rhain wedi'u cyfuno, mae'n dod yn fwyfwy anodd dod i gasgliadau, neu wneud cymariaethau ystyrlon o un flwyddyn i'r llall
- gellir dysgu rhagor drwy arsylwi tueddiadau yn y data dros nifer o flynyddoedd



Bwletinau ystadegol gan y Swyddfa Ystadegau Gwladol (SYG)

Marwolaethau a gofrestrwyd yn ystod y flwyddyn yn dilyn cwest y crwner *(cyhoeddir yn flynyddol)*



Office for National Statistics

English (EN) | Cymraeg (CY)

Release calendar | Methodology | Media | About | Blog

Home | Business, industry and trade | Economy | Employment and labour market | **People, population and community** | Taking part in a survey?

Search for a keyword(s) or time series ID

census 2021 [Data and analysis from Census 2021](#)

Home > [People, population and community](#) > [Births, deaths and marriages](#) > [Deaths](#) > [Suicides in England and Wales](#)

Suicides in England and Wales: 2023 registrations

Registered deaths from suicide in England and Wales, analysed by sex, age, area of usual residence of the deceased, and suicide method.

This is the latest release. [View previous releases](#)

Contact: Population Health Monitoring Group

Release date: 29 August 2024

Next release: To be announced

Data SYG

- data sydd ar gael o 1981
- Adrodd yn flynyddol, o fis Ionawr i fis Rhagfyr (data blwyddyn galendr)
- adroddiadau ar y flwyddyn flaenorol (adroddiad 2024 sy'n cyflwyno data 2023)
- adroddiadau ar gofrestriadau marwolaeth a gadarnhawyd gan grwner yn ystod y flwyddyn (*Yn 2023, digwyddodd 39% o farwolaethau a gofrestrwyd yn 2023, 51% yn 2022 a 10% yn 2021 neu cyn hynny*)
- gwrywod yw tri chwarter y marwolaethau (yn gyson ers canol y 90au)
- Cofnodwyd **386** o gofrestriadau marwolaethau yng Nghymru yn 2023
- Yn 2023 gwelwyd cynnydd o 7.6% mewn cofrestriadau yng Nghymru a Lloegr

Ffynhonnell: [Hunanladdiadau yng Nghymru a Lloegr - Y Swyddfa Ystadegau Gwladol \(ons.gov.uk\)](https://ons.gov.uk)



Cyfraddau SYG (2023)

- marwolaethau fesul 100,000 (pawb ar gyfer Cymru **14/100,000**)
- cyfraddau wedi'u safoni yn ôl oedran - yn caniatáu gwahaniaethau yn strwythur oedran poblogaethau fel y gellir gwneud cymariaethau dilys
- cyfraddau yn amrywio mewn gwahanol grwpiau – gwrywod **22/100,000**, menywod **6.3/100,000**
- mae cyfraddau'n amrywio o ran oedran ac ar gyfnodau oedran gwahanol (grwpiau pum mlynedd isod)
- **!Rhybudd!** niferoedd bach - po leiaf yw'r grŵp, y mwyaf o ofal sydd ei angen wrth ddehongli'r data

Ardal breswyl arferol	Rhyw	Blwyddyn cofrestru marwolaeth	15-19 Cyfradd fesul 100,000	20-24 Cyfradd fesul 100,000	25-29 Cyfradd fesul 100,000	30-34 Cyfradd fesul 100,000	35-39 Cyfradd fesul 100,000	40-44 Cyfradd fesul 100,000	45-49 Cyfradd fesul 100,000	50-54 Cyfradd fesul 100,000	55-59 Cyfradd fesul 100,000	60-64 Cyfradd fesul 100,000	65-69 Cyfradd fesul 100,000	70-74 Cyfradd fesul 100,000
Cymru	Personau	2023	7.6	8.4	16.8	23.3	19.1	18.1	19.1	19.6	15.2	9.5	13.7	10.1
Cymru	Gwryw	2023	9.4	11.0	28.3	37.6	32.1	27.3	30.8	30.5	22.1	16.5	21.5	18.4
Cymru	Benyw	2023	5.6	5.5	5.2	9.7	6.9	9.3	7.9	9.3	8.7	2.8	6.4	[X]

Ffynhonnell: [Hunanladdiadau yng Nghymru a Lloegr - Y Swyddfa Ystadegau Gwladol \(ons.gov.uk\)](https://www.ons.gov.uk)



Cyfraddau SYG (2023) sy'n cymharu Cymru a Lloegr

Age-standardised suicide rates for English regions and Wales, deaths registered in 2023



Gall sefyllfa pob rhanbarth newid o flwyddyn i flwyddyn

Yn 2023, roedd cyfradd y cofrestriadau hunanladdiad yng Nghymru bron ddwywaith y gyfradd yn Llundain

Ffynhonnell: [Hunanladdiadau yng Nghymru a Lloegr - Y Swyddfa Ystadegau Gwladol \(ons.gov.uk\)](https://ons.gov.uk)



Cyfraddau SYG ac amddifaedd

Hunanladdiad yng Nghymru

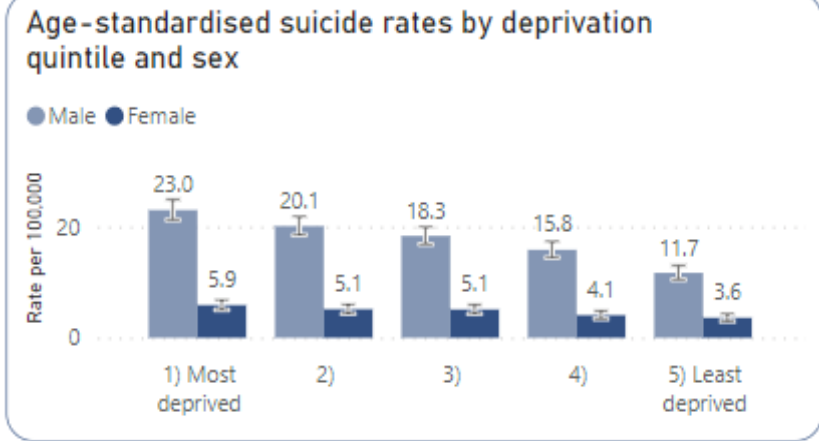
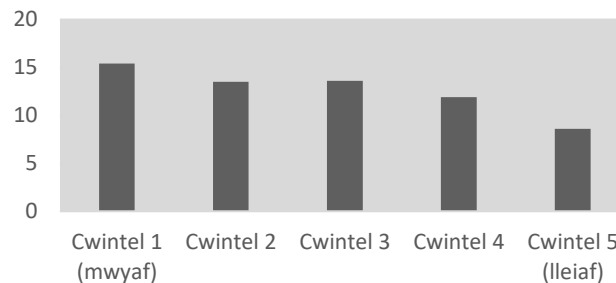
Rhyddhawyd ar: 27 Mehefin 2019 | Set Ddata

Nifer a chyfraddau cofrestriadau **hunanladdiad** yng Nghymru gyda dadansoddiadau yn ôl oedran, rhyw, dull cyflawni **hunanladdiad**, ardal leol o amddifadedd a daearyddiaeth is-genedlaethol.

Tabl 11: Cyfraddau hunanladdiad wedi'u safoni yn ôl oedran

Degradd	Marwolaethau	2015-2017			
		Cyfradd	LCL	UCL	
Mwyaf difreintiedig	1	241	15.4	13.4	17.3
	2	219	13.5	11.7	15.3
	3	229	13.6	11.8	15.4
	4	200	11.9	10.2	13.6
Lleiaf difreintiedig	5	143	8.6	7.2	10.0

Cyfraddau hunanladdiad 2015 - 2017 (Cymru) ac amddifadedd



Dangosfwrdd Power BI o ddata SYG 2012 - 2021

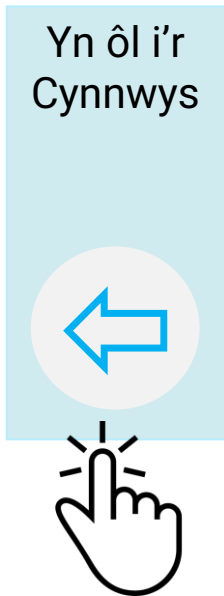
Mae cyfradd hunanladdiad yn ein cymunedau mwyaf difreintiedig bron ddwywaith y gyfradd yn ein cymunedau lleiaf difreintiedig

Ffynhonnell: [Hunanladdiad yng Nghymru - Y Swyddfa Ystadegau Gwladol \(ons.gov.uk\)](#) a gyhoeddwyd 27 Mehefin 2019



Bwletinau ystadegol gan y Swyddfa Ystadegau Gwladol (SYG)

Digwyddiadau hunanladdiad yn ystod y flwyddyn (cyhoeddir yn flynyddol)



Office for National Statistics

English (EN) | Cymraeg (CY)

Release calendar | Methodology | Media | About | Blog

Home | Business, industry and trade | Economy | Employment and labour market | People, population and community | Taking part in a survey?

Search for a keyword(s) or time series ID

Home > People, population and community > Births, deaths and marriages > Deaths

Dataset

Suicide occurrences, England and Wales

Contact: Population Health Monitoring Group	Release date: 29 August 2024	Next release: To be announced
---	------------------------------	-------------------------------

Digwyddiadau SYG

- data sydd ar gael o 1981
- diweddaru'n flynyddol
- cofrestriadau wedi'u cadarnhau ond wedi'u hadrodd yn ôl **blwyddyn y farwolaeth** (nid blwyddyn cofrestru)
- Mae adroddiad y SYG a gyhoeddwyd yn 2024 yn cyflwyno data hyd at 2022 (oherwydd oedi wrth gofrestru) felly set ddata ôl-weithredol
- Wrth i gofrestriadau gael eu hadrodd i SYG, mae cofnodion yn cael eu diweddaru'n barhaus felly mae'r set ddata'n newid dros amser

Data SYG: digwyddiadau hunanladdiad a chofrestriadau

Ardal breswyl arferol [nodyn 2]	Blwyddyn marwolaeth	Nifer marwolaet hau personau
Cymru	2022	294
Cymru	2021	354
Cymru	2020	375
Cymru	2019	375
Cymru	2018	372

Ardal breswyl arferol [nodyn 2]	Blwyddyn cofrestru marwolaeth	Nifer marwolaet hau personau
Cymru	2022	339
Cymru	2021	347
Cymru	2020	285
Cymru	2019	330
Cymru	2018	349

gall niferoedd newid bob blwyddyn wrth i gofrestriadau ddod yn hysbys ac wrth i gofnodion gael eu diweddarau

Adroddiadau bwletin 2024 hyd at 2022 oherwydd oedi wrth gofrestru

cofrestriadau ar gyfer yr un blynnyddoedd



Adroddiadau eraill SYG - Cymru

Hunanladdiad yn ôl galwedigaeth 2011-2015, rhwng 20 a 64 oed (Mehefin 2019)

Prif alwedigaethau grŵp:

Gwrywod – galwedigaethau crefft
medrus, a di-grefft

Menywod – galwedigaethau gofal,
hamdden a gwasanaethau eraill

Ffynhonnell: [Hunanladdiad yn ôl galwedigaeth: Cymru - Y Swyddfa Ystadegau
Gwladol \(ons.gov.uk\)](#) cyhoeddwyd Mehefin 2019

Mae angen **bod yn ofalus**
wrth ddehongli data a gyflwynir
dros ystod oedran gyfyngedig
(carfan oedran gweithio) ac
ystod amser pedair blynedd
(2011-2015)

Ystyried pa mor agored i
hunanladdiad yw'r rhai sy'n ddi-
waith neu sy'n profi straen



Gwiliadwriaeth Amser Real Hunanladdiad Tybiedig (RTSSS) CYMRU

marwolaethau sydyn ac anesboniadwy, wrth iddynt ddigwydd, y credir eu bod yn hunanladdiad posibl

Yn ôl i'r
Cynnwys



GIG Cymru NHS Wales | Iechyd Cyhoeddus Cymru | Public Health Wales

Eich adroeth | Cysylltu â ni | English

Hafan | Cyhoeddiadau | Pynciau | Gyrfaoedd | Newyddion | Amdanom Ni | Gwasanaethau a Thimau | Data

◀ Gwrandô ▶

Arolygu Hunanladdiad Tybiedig Amser Real

Mae'r Arolygu Hunanladdiad Tybiedig Amser Real wedi'i sefydlu ar gyfer Cymru yn Iechyd Cyhoeddus Cymru ar 1 Ebrill 2022.

Un o'r uchelgeisiau yn y strategaeth atal hunanladdiad a hunan-niwed 'Beth am siarad â fi' yng Nghymru (2015-2022) oedd sefydlu systemau gwiliadwriaeth i wella ansawdd data a gwybodaeth i lywio atal. Mae un o'r systemau hyn yn ymwneud â chipio data (tybiedig) mewn amser real, drwy ddulliau cipio data sy'n seiliedig ar yr Heddlu.

Nod ac Amcanion Rhagor

Amdanom ni Rhagor

Set ddata RTSSS yng Nghymru

- adroddiadau gan yr heddlu am farwolaethau sydyn yr amheuir eu bod yn hunanladdiad
- coladu ac adolygu'n fisol gan arweinwyr cenedlaethol/rhanbarthol
- ail adroddiad 10 Rhagfyr 2024: [Ebrill 2023 – Mawrth 2024](#)
- data a gyhoeddir yn flynyddol oherwydd nifer 'bach' (yn ystadegol) ([gall Lloegr gyhoeddi'n fisol](#) gan fod nifer misol y marwolaethau yn debyg i'r niferoedd blynyddol yng Nghymru)
- y data yw marwolaethau ym mhoblogaeth Cymru (boed marwolaeth yn digwydd yng Nghymru neu yn rhywle arall, felly nid yw unigolion nad ydynt yn breswylwyr wedi eu cynnwys)
- adrodd ar gyfraddau bras crai ac nid cyfraddau wedi'u safoni yn ôl oedran

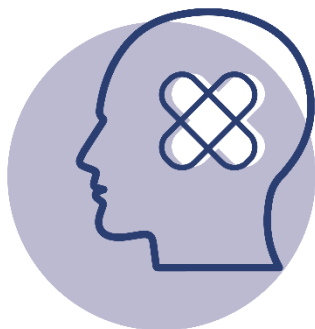
RTSSS: ail adroddiad blynyddol Ebrill 2023 – Mawrth 2024

- **!Rhybudd!** set ddata fach â therfyn amser
- **350** o farwolaethau (cyfradd ar gyfer pob unigolyn 12.4/100,000) dros gyfnod o 12 mis
- Roedd **76%** o farwolaethau ymhlith dynion
- y gyfradd oed-benodol uchaf oedd dynion 35-44 (35.6/100,000)
- yn rhanbarthol, Gogledd Cymru oedd â'r gyfradd uchaf, ond nid oedd hyn yn ystadegol wahanol i gyfradd Cymru gyfan
- **anghydraddoldebau'n amlwg**– roedd cyfraddau yn yr ardaloedd mwyaf difreintiedig (15.8/100,000) yn sylweddol uwch na chyfradd Cymru gyfan, a'r gyfradd yn yr ardaloedd lleiaf difreintiedig (8.6/100,000)

RTSSS – ffactorau cysylltiedig (! wedi'u tynnu o set ddata fach!)



63% cyflwr
iechyd
meddwl



53% hanes
blaenorol o
hunan-niwed



24%
defnyddio
alcohol neu
sylweddau



20%
cyflawnwr
cam-drin
domestig



65% eisoes
yn hysbys
i'r heddlu



12%
profedigaeth



24
Salwch /
anabledd / poen
hirdymor

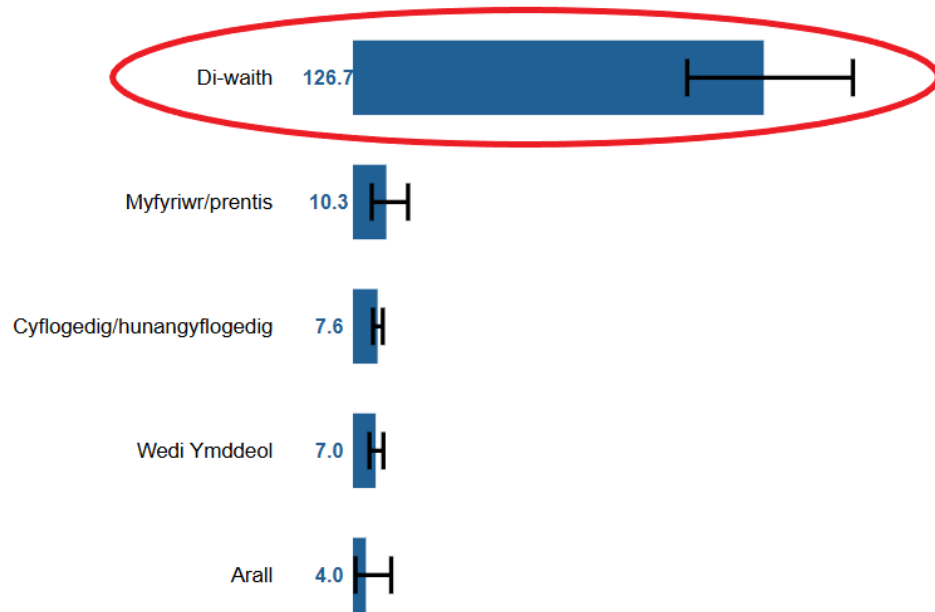
26%
Materion
perthynas



RTSSS - diweithdra

Ffigur 7. Marwolaethau yn sgil hunanladdiad tybiedig, yn ôl statws cyflogaeth*, cyfradd fras fesul 100,000, 16+ oed, preswylwyr Cymru, 2023/24

Cynhyrwyd gan Iechyd Cyhoeddus Cymru, gan ddefnyddio data RTSSS a data statws gweithgarwch economaidd (ONS)



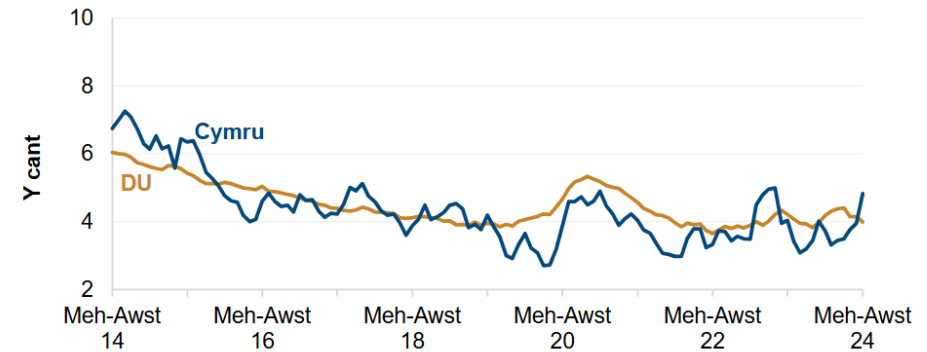
*Roedd y statws cyflogaeth yn anghywng mewn 84 o achosion felly nid vdynt wedi'u cynnwys

Ffynhonnell: [Adran 3 - Canfyddiadau - Iechyd Cyhoeddus Cymru \(nhs.wales\)](#)



Cyfradd diweithdra

Ffigur 3: Cyfradd diweithdra, y 3 mis hyd at fis Awst 2014 i'r 3 mis hyd at fis Awst 2024



Disgrifiad o Ffigur 3: Siart llinell sy'n dangos bod y gyfradd diweithdra wedi gostwng ar y cyfan yng Nghymru ac yn y DU dros y 10 blynedd diwethaf.

Ffynhonnell: Dadansoddiad Llywodraeth Cymru o'r LFS

Ffynhonnell: [Trosolwg o'r Farchnad Lafur: Hydref 2024 \(canlyniadau pennawd\) \[HTML\] | LLYW.CYMRU](#)

Dysgu o systemau RTSS erail



Kent and Medway: Highlighting the relationship between domestic abuse and suicide

The Kent and Medway Suicide Prevention (SP) team have been conducting unique research into the links between domestic abuse (DA) and suicide since 2019. Using Real Time Suicide Surveillance (RTSS) data supplied by Kent Police, our research has shown that approximately 30 per cent of all suspected suicides in Kent and Medway between January 2019 and January 2022 have been impacted by domestic abuse (either as a victim, perpetrator or as a young person affected by the abuse). This case study was done jointly with the National Suicide Prevention Alliance and forms part of our suicide prevention resource.

Mental health | 30 Sep 2022



- **Victims** who are dying by suicide in the **middle of the abuse**
- **Victims** who are dying by suicide **months or years after the abuse has ended**
- **Victims** who are also thought to have been perpetrators of DA at some point in their relationships or lives
- **Children and young people** living in households impacted by domestic abuse
- **Perpetrators of domestic abuse**, the largest group. Including individuals who have been convicted, accused or who are under investigation for domestic abuse.

[Kent and Medway: Highlighting the relationship between domestic abuse and suicide | Local Government Association](#)

Goblygiadau ar gyfer atal – defnyddio gwahanol setiau data

data SYG

- cywir, ond nid mor amserol (adroddir yn flynyddol)
- cofrestriadau marwolaeth a gadarnhawyd gan grwner
- 40 mlynedd o ddata yn dangos tueddiadau hirdymor yn ymwneud â ffactorau risg, grwpiau, a lleoedd a all lywio mesurau atal arfaethedig (rhagweithiol)
- yn adrodd ar gyfraddau wedi'u haddasu yn ôl oedran sy'n caniatáu ar gyfer cymariaethau rhwng grwpiau ac ardaloedd daearyddol

Data RTSSS

- amserol (adroddir yn fisol) ond ddim mor gywir
- hunanladdiadau y'u nodwyd yn rhai 'tebygol' gan yr heddlu
- 1 flwyddyn o ddata yn dangos y ffactorau cysylltiedig a arsylwyd yn fwyaf diweddar
- galluogi ymateb mwy amserol i'r rhai sydd mewn profedigaeth neu'r rhai yr effeithiwyd arnynt, ac i nodi clystyrau (ymatebol)
- yn adrodd am gyfraddau bras gan wneud cymariaethau rhwng grwpiau ac ardaloedd yn llai dibynadwy

Goblygiadau ar gyfer atal

- cyfran yr hunanladdiadau gwrywaidd a chymhlethdod o ran eu hanghenion
- arwyddocâd ffactorau economaidd-gymdeithasol megis byw ar eich pen eich hun; materion perthynas; colled neu brofedigaeth; diweithdra; yn byw mewn cymunedau mwy difreintiedig neu nad ydynt yn cael eu wasanaethu'n ddigonol
- arwyddocâd ffactorau ymddygiadol megis defnyddio sylweddau, bod yn agored i drais/cam-drin
- galwedigaethau risg uwch posibl (M - crefftau, F - gofalu/gwasanaeth)
- cyfleoedd i ymateb mewn gwasanaethau iechyd meddwl a'r system iechyd a gofal ehangach

Goblygiadau ar gyfer atal



- adolygu tystiolaeth o ymyriadau effeithiol (atal hunanladdiad ymhlith dynion) a datblygu mecanweithiau i glywed lleisiau dynion yng Nghymru, i lunio sut rydym yn ymateb i anghenion a gwella mynediad at gymorth



- gweithio gyda chydweithwyr mewn gwasanaethau iechyd meddwl a gofal sylfaenol, ac asiantaethau rheng flaen eraill i ymateb yn briodol, yn seiliedig ar dystiolaeth a dysgu parhaus, ac i alluogi cyfeirio effeithiol at opsiynau cymorth



- cydnabod ardaloedd difreintiedig/cymunedau nad ydynt yn cael eu gwasanaethu'n ddigonol i ganolbwyntio ar ddarpariaeth a chymorth e.e: cymorth ar ôl hunanladdiad, a gweithio gydag asiantaethau sy'n helpu pobl i reoli heriau ariannol, diweithdra, tai



- cryfhau cysylltiadau â meysydd polisi eraill megis defnyddio sylweddau, cam-drin domestig, i nodi cyfleoedd ar gyfer ymyrraeth a chymorth yng nghyd-destun bywydau ac anghenion cymhleth

Cydnabyddiaethau

Yr Athro Ann John

Gwyddor Data Iechyd Iechyd y Cyhoedd a Seiciatreg, Prifysgol Abertawe

Dr Rosalind Reilly

Arweinydd Rhaglen RTSSS, Iechyd Cyhoeddus Cymru

Kim Swain

Gwasanaethau Gwybodaeth a Dadansoddi, Llywodraeth Cymru

David Mais

Y Swyddfa Ystadegau Gwladol (SYG)

Claire Cotter

Arweinydd y Rhaglen Genedlaethol ar gyfer Atal Hunanladdiad a Hunan-niwed, Gweithrediaeth GIG Cymru

Os ydych chi eisiau gwybod rhagor am atal hunanladdiad yng Nghymru

SSHP Cymru | Hwb Hyfforddiant
Atal Hunanladdiad a Hunan-niwed

Chwilio am hyfforddiant  English

Yr Hwb Hyfforddiant Sylfaen Wybodaeth Dod o Hyd i Fy Hyfforddiant [Cael Cymorth Nawr](#)

[Hafan](#)

Modiwl e-ddysgu Ymwybyddiaeth am Hunanladdiad



[Dechrau'r modiwl e-ddysgu](#)



Whatever you're facing
We're here to listen

Call free day or night on **116 123**
Email: jo@samaritans.org

SAMARITANS

samaritans.org

 **Mental Health Helpline For Wales**
Community Advice & Listening Line
Offering a confidential listening and support service

Freephone **0800 132 737**
Or text help to **81066**

Os ydych chi eisiau gwybod rhagor am atal hunanladdiad yng Nghymru

Strategaeth Atal Hunanladdiad a Hunan-niwed Cymru [DRAFFT]

<https://www.llyw.cymru/strategaeth-ddrafft-atal-hunanladdiad-hunan-niweidio>



Gwasanaeth Cyngori a Chyswilt Cenedlaethol i Gymru

(ar gyfer yr unigolion sydd wedi cael eu heffeithio gan farwolaeth sydyn neu anesboniadwy a allai fod yn hunanladdiad)

<https://nals.cymru/cy/>

Cymorth Wrth Law Cymru

(adnodd ar-lein ar gyfer y rhai sydd wedi cael eu heffeithio gan farwolaeth sydyn a allai fod yn hunanladdiad)

<https://www.sshp.wales/cy/help-is-at-hand/>

Sylfaen wybodaeth a thystiolaeth (HWB Digidol SSHP Cymru)

<https://www.sshp.wales/cy/sylfaen-wybodaeth/>



Os ydych chi eisiau gwybod rhagor am atal hunanladdiad yng Nghymru

Samariaid Cymru

<https://www.samaritans.org/samaritans-cymru/> 

PAPYRUS Atal Hunanladdiad Pobl Ifanc

<https://www.papyrus-uk.org/contact-us/> (i ddod o hyd i swyddfeydd yng Nghymru)

MIND Cymru

<https://www.mind.org.uk/about-us/mind-cymru-mind-in-wales/>



Manylion cyswllt

Yn ôl i'r
Cynnwys



I gysylltu â thîm cenedlaethol Rhaglen SSHP:
sshp.cymru@wales.nhs.uk

I gysylltu â thîm cenedlaethol RTSSS:
PHW.RTSSS@wales.nhs.uk

